

Wir sind dabei! - Schulwälder gegen Klimawandel

Wir wollen zusammen handeln!

In dem Projekt „Schulwälder gegen Klimawandel“ pflanzen Schüler*innen ihren eigenen Wald.

Im eigenen grünen Klassenzimmer können sie forschen, spielen, eigene Aktionen durchführen und gegen den Klimawandel Bäume pflanzen.

„Pflanzt nicht Worte, sondern Bäume“

Gliederung

- ▶ 1. Ziele des Schulwaldprojektes
- ▶ 2. Projektablauf
 - ▶ 2.1 Standort
 - ▶ 2.2 Vertragsunterzeichnung
 - ▶ 2.3 Schulwaldpflanzung
 - ▶ 2.4 Integration des Schulwaldes in das Schulleben
- ▶ 3. Aktionstage im Schuljahr 2022/2023
- ▶ 4. Vorläufiges Schulwaldkonzept
- ▶ 5. Ausblick
- ▶ 6. Projekt „Architektur für Tiere“

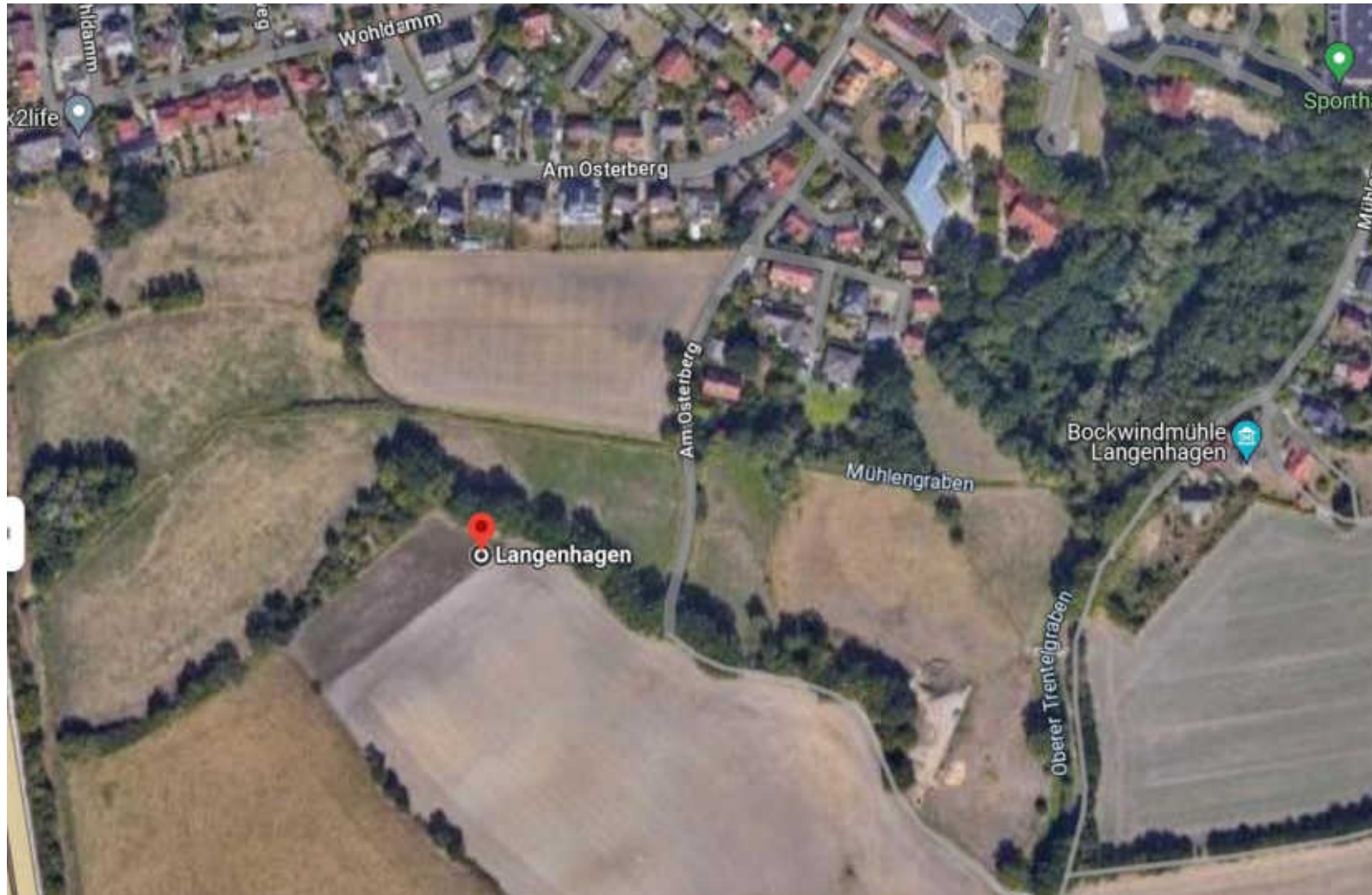
1. Ziele des Schulwaldprojektes:

- ▶ Die Schüler*innen leisten einen Beitrag zum Umwelt- und Klimaschutz, reduzieren CO₂ und fördern die biologische Artenvielfalt.
- ▶ Motivation zur Eigeninitiative
- ▶ Vermittlung zum nachhaltigen Denken und Handeln
- ▶ Förderung und Stärkung der persönlichen Fähigkeiten und Potenziale
- ▶ Stichwort "Multiplikatoreneffekt": Die Klimaschutzidee wird durch die landesweite Beteiligung von Schulen über Regionen hinaus weiter verbreitet.

2. Projektablauf

- **1. Grundstück finden:**
Unser Grundstück liegt in Langenhagen Kaltenweide am Osterberg
- **2. Vertrag unterzeichnen:**
Im Frühjahr 2022 unterzeichneten wir mit Schüler*innen der LIGS, der Schulleitung, der Stiftung Zukunft Wald und Vertretern der Stadt unseren Vertrag.
- **3. Schulwaldpflanzung:**
Es erfolgten Bodenuntersuchungen zur Baumauswahl und die Errichtung eines Schutzzaunes: Im Herbst 2022 pflanzte jeder Schüler/jede Schülerin seinen Baum. Insgesamt wurden über 4500 Bäume gepflanzt
- **4. Anschließend:**
Integration des Schulwaldes in das Schulleben

2.1 Standort: Unser Schulwald am Osterberg in Langenhagen Kaltenweide



2.2 Vertragsunterzeichnung mit der Stiftung Zukunft Wald, Vertreter*innen der Stadt Langenhagen, der LIGS und der HAZ



Quelle: Andreas Krasselt

2.3 Schulwaldpflanzung am 09.11.2022



2.3 Schulwaldpflanzung am 09.11.2022



2.3 Schulwaldpflanzung am 09.11.2022



2.4 Integration des Schulwaldes in das Schulleben: Die AG Natur und Forschen pflanzt am 15.11.2022 restliche Bäume nach.



2.4 Integration des Schulwaldes in das Schulleben: Die AG Natur und Forschen pflanzt am 18.04.2023 Obstbäume im Schulwald.



3. Aktionen: Was bisher geschah:

- ▶ Aktionstage und Unterricht im "Grünen Klassenzimmer"
- ▶ Regelmäßige Zaunkontrolle
- ▶ Nachpflanzaktionen
- ▶ Bau und Installationen von Ansitzstangen „Julen“ für Greifvögel
- ▶ Kunst und Kultur im Schulwald
- ▶ Übernahme eines Bauwagens



3. Aktionstag im Schulwald - Spiele und Teambuilding



Mit der Wasserpistole auf "Mäusefang": Der Schüler mit verbundenen Augen übernimmt die Rolle einer Eule, die Mäuse und andere Kleintiere frisst - was wiederum die Blumen und Bäume schützt.

© Quelle: Gabriele Gerner

3. Die LIGS bekommt im Mai 2023 einen Bauwagen von Oliver Paull geschenkt.



4. Eingliederung des Schulwaldes in das Schulleben der Leibniz IGS Langenhagen:

- ▶ Aktuelles Schuljahr: Der Jahrgangsübergreifende Wahlpflichtkurs Natur und Forschen übernimmt Aufgaben im Schulwald.
- ▶ Sukzessive Integration des Schulwaldes in Fächer der LIGS wie z. B. Mathematik, Naturwissenschaften und Religion.
- ▶ Durch theoretische Beschäftigung mit dem Thema Natur und durch praktische Erfahrungen bei der Arbeit im Schulwald werden die Unterrichtsziele - Verantwortung für ein „Stück Wald“ zu übernehmen, - Verständnis für die Zusammenhänge für das Zusammenleben im Wald zu fördern und - Erfahren von längeren Wirkungen (Nachhaltigkeit) vermittelt.
- ▶ **Erfassen der Natur in den Jahreszeiten:**
- ▶ 1. Erkennen von Zusammenhängen des jahreszeitlichen Wechsels in der Natur und der Veränderungen im Pflanzen- und Tierleben.
- ▶ 2. Erweitern der Kenntnisse über Wettererscheinungen und Erfassen des Zusammenwirkens der Wetterfaktoren in den vier Jahreszeiten.
- ▶ 3. Erkennen der Abhängigkeit des Menschen, der Pflanzen und der Tiere von jahreszeitlichen Einflüssen.
- ▶ 4. Kennenlernen des Lebens von Pflanzen und Tieren des Waldes.
- ▶ 5. Kennenlernen von Möglichkeiten zur Gestaltung des Schulwaldes anhand einer Kräuterspirale, eines Schmetterlingsgartens und eines Fühlweges.
- ▶ 6. Erweitern der praxisorientierten Kenntnisse zu den Themen „Wildbienen“, „Amphibien“, „Bäume“ sowie „Pflanzen“.
- ▶ 7. Anlage von Biotopen und Installationen als kleinere Jahrgangsjahrprojekte (Beispiele: Insektenhotel, Käferburg, Anstanzstangen für Greifvögel, Baumpfad, Nistkästen, Totholzburg)

4. Schulwaldkonzept der Leibniz IGS Langenhagen

- ▶ Die Leibniz IGS Langenhagen sieht sich der Bildung für nachhaltige Entwicklung verpflichtet. Ein wesentlicher Baustein unseres Schulprofils ist die Erziehung zum nachhaltigen Umgang mit der Natur, bzw. die Waldpädagogik.
- ▶ Seit dem Jahr 2022 hat die LIGS in Kooperation mit der Stiftung Wald einen eigenen Schulwald. Dieser liegt in Langenhagen-Kaltenweide und wurde in dem genannten Jahr gemeinsam mit allen Schülerinnen und Schülern sowie allen Lehrkräften der Leibniz IGS gepflanzt. Der Schulwald umfasst ein Gelände in der Größe von 4000 qm², es handelt sich um das Flurstück 15 in der Gemarkung Kaltenweide, Standort: <https://goo.gl/maps/t4fmbk6CmF5dZg5G6>.
- ▶ Der Schulwald ist ein Mischwald. Gepflanzt wurden ca. 4300 Bäume, der Arten Stieleiche, Hainbuche, Rotbuche, Flatterulme, Wildbirne, Birke, Pappel, Silberweide, Arten für Strauchsaum und Nadelwald. In seiner Mitte befindet sich ein Ring aus Obstbäumen, der als Treff-, Sitz- und Besprechungsraum angelegt ist und sich gut für teambildende Prozesse eignet. Ein weiterer Ausbau der Infrastruktur, z.B. ein grünes Klassenzimmer ist geplant.
- ▶ Der Schulwald wurde insbesondere durch die Spende eines Bauwagens zur Unterbringung von Gerät bereichert. Außerdem wurde im Schuljahr 2022/23 ein Kunstprojekt der LIGS in Kooperation mit dem Kunstverein Langenhagen Objekte im Schulwald unter dem Motto "Architektur für Tiere" durchgeführt.
- ▶ **Weitere naturwissenschaftliche Projekte:**
- ▶ Die LIGS lebt die Kooperation mit dem NILS im Eichenpark (Naturkundliche Vereinigung, anerkannt als außerschulischer Lernort), indem hier eine jährlich wiederkehrende AG stattfindet.
- ▶ In jedem Jahr nimmt die LIGS mit mindestens zwei Lerngruppen an einer Mooraktion - Entkusselung des Bissendorfer Moores/ -teil.
- ▶ Es ist geplant, dass die schuleigene Imkerei den Schulwald zukünftig nutzt, bzw. Lernbezüge herstellt.

4. Schulwaldkonzept

Das Schulwaldkonzept der LIGS basiert auf 5 Säulen:

- > 1. Alle Klassen der LIGS besuchen im Rahmen mindestens eines Projekttag im Schuljahr 5 oder 6 den Schulwald der LIGS.
- > 2. Die LIGS bietet in jedem Schuljahr eine Schulwald AG und einen Schulwaldpflege und/oder einen zweijährigen WPK Natur und Forschen an.
- > 3. Klassenfahrtskonzept: Jede Klasse der LIGS gestaltet eine Klassenfahrt entweder in JG 6 oder JG 8 im Rahmen der Waldpädagogik (Walderlebniszentren) oder fährt an einen anderen Standort, der sich dem Konzept Umweltpädagogik zuordnet.
- > 4. Der Fachbereich Naturwissenschaften baut aufsteigend in allen Jahrgängen von 5-10 Bezüge zum Schulwald in die schulinternen Rahmenpläne ein.
- 5. Alle andere Fachbereiche, insbesondere Gesellschaftslehre, Religion und Werte & Normen sind gehalten, Bezüge zum Schulwald in ihren schulinternen Rahmenplänen zu verankern.

Verbindlicher Projekttag im Schulwald in den Jahrgängen 5 und/oder 6	Jährlich mindestens eine AG Schulwald und/oder ein zweijähriger WPK Natur und Forschen	<u>Klassenfahrtskonzept</u> JG 6 oder 8 gestaltet eine Klassenfahrt zum Thema Waldpädagogik	Verankerung von Schulwaldbezügen in den schulinternen Arbeitsplänen des Faches Naturwissenschaften aufsteigend von JG 5-10	Zuarbeit der Fachbereiche in den schulinternen Arbeitsplänen
--	--	--	--	--

5. Ausblick - Wie geht es weiter?

Ziele & Kompetenzen:

- ▶ Exkursionen zu den jahrgangsspezifischen Themen der schulinternen Rahmenpläne z. B. Ökologie und Wasser und Luft
- ▶ Anlegen eines Herbariums,
- ▶ Teambuilding, Quizz und Spaß im Obstgarten,
- ▶ Programme der Stiftung Zukunft Wald:
z. B. Nachpflanzung der Moorbirke mit der Stiftung Zukunft Wald,
- ▶ Projektarbeit zu einem nachhaltigen Thema aus dem Bereich BNE
- ▶ Digitales Arbeiten mit Natur-Apps

5. Erziehen, forschen und entdecken - Ausblick auf Projekte der Zukunft

- ▶ • Langfristiges Beobachten eines Laub- oder/und Nadelbaumes während der Jahreszeiten.
- ▶ • Entdecken von unterschiedlichen Baum- und Pflanzenarten.
- ▶ • Beobachten von unterschiedlichen Tieren im Wald.
- ▶ • Lehrpfad zu den Themen „Waldvögel“, „Tiere im Wald“, „Schmetterlinge“ und „Pflanzen“.
- ▶ • Erhalten und Schaffen von Lebensräumen für Tiere und Pflanzen (Laubhaufen und Nistkästen).
- ▶ • Wetterbeobachtungen/Einfluss des Wetters auf Pflanzen und Tiere des Waldes
- ▶ • Erkennen der Bedeutung des Waldes als Nahrungs- und Rohstofflieferanten, Wasserspeicher, Schattenspendler, Luftverbesserung und Erholungsraum.
- ▶ • Bau von Käferburg, Nistkästen, Vogelhäusern und Insektenhotels und Greifvogeljulen
- ▶ • Erkundung des Lebensraumes ausgewählter Pflanzen und Tiere im Wald.
- ▶ • Anfertigen und Pflegen eines Steinhaufens und eines Fühlweges.
- ▶ • Anlegen und Pflegen der Kräuterspirale und Schmetterlingsgarten.
- ▶ • Beobachtung von Schmetterlingen.
- ▶ • Künstlerische Entfaltung mit und durch die Natur.

6. „Architektur für Tiere“ am 13. und 20.06.2023 mit der AG Natur und Forschen



ARCHITEKTUR FÜR TIERE

Leibniz-IGS Langenhagen, Hannover / Wald-AG
mit Diane Steinborn und Nico Ihlein /
kulturelle Bildung / LIGS und Kunstverein Langenhagen /
Juni 2023

Wie können wir, *wild*-lebenden Tieren,
wie: Eichhörnchen, Igel, Marder,... Insekten, Vögeln oder
Würmern, dabei helfen, sich, auf den von uns Menschen
okkupierten Flächen wieder einzunisten?

Mit der Wald-AG, von Diane Steinborn initiiert, konnten
wir, dank der finanziellen Unterstützung für kulturelle Bild-
-ung der LIGS und dem Kunstverein Langenhagen, einen
Projekttag mit 20 Schüler*innen der AG durchführen, um
mit gefundenem Material :‘Architektur für Tiere‘,
zu entwerfen, zu-bauen und zu-sammen-zu-basteln.

Dabei sind mit den Ideen der Schüleri*innen, im Werkraum
der LIGS, einige ‚Objekte für Tiere‘ entstanden,
die wir anschliessend im schulnahen Wald installieren
konnten.



ARCHITEKTUR FÜR TIERE

Wald-AG / LIGS / Waldgrundstück

/ EINFÜHRUNG



ARCHITEKTUR FÜR TIERE

Wald-AG / LIGS / Werkraum

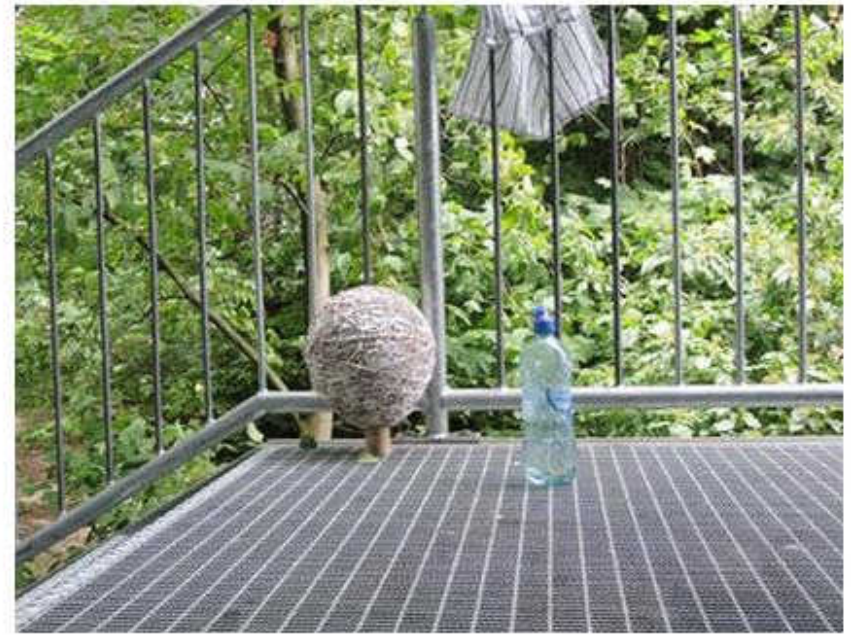
/ BAUEN: BASTELN



ARCHITEKTUR FÜR TIERE

Wald-AG / LIGS / Werkraum

/ BAUEN



ARCHITEKTUR FÜR TIERE

Wald-AG / LIGS / Werkraum

/ BAUEN



ARCHITEKTUR FÜR TIERE

Wald-AG / LIGS / Werkraum

/ INSTALLIEREN



ARCHITEKTUR FÜR TIERE

Wald-AG / LIGS / Werkraum

/ INSTALLIEREN



ARCHITEKTUR FÜR TIERE

Wald-AG / LIGS / Werkraum

/ INSTALLIEREN



